



EN MARGE 12-17
Un phare dans la fugue. 24/7



2022
2023



Rapport
annuel

enmarge1217.ca



De la part du CA...

Le conseil d'administration d'En Marge 12-17 est fier de présenter le rapport d'activités annuel pour l'année 2022-2023!

Il est étrange de réaliser que l'année 2022-2023 fut la première empreinte de normalité suite à une essoufflante pandémie ayant mis à rude épreuve notre adaptabilité, effrité nos liens sociaux et aggravé l'iniquité au coeur de notre société, lésant sans surprise d'abord et avant tout les personnes en situation de précarité. Ce bouleversant chapitre semble néanmoins, enfin, réellement derrière nous.

Cette année en fut également une de transition au sein de l'organisme. Par son écoute, sa rigueur et son autonomie, la nouvelle direction a su mener les opérations avec succès et donner une place centrale aux jeunes, aux membres de l'équipe et au conseil d'administration dans la création et la poursuite de projets inspirants. Plus que jamais, l'équipe s'est impliquée dans le déploiement à long terme de l'organisation, tout en poursuivant et incarnant avec bienveillance, éthique professionnelle et réflexivité la mission d'En Marge 12-17 auprès des jeunes et des familles, et nous souhaitons à le souligner, voire à le surligner en jaune fluo!

Tout au long de l'année, la ressource s'est aussi démarquée par la restructuration concrète de ses outils, notamment via la transition fononagique de son système, la bonification des conditions de travail, l'amélioration de la sécurité au niveau de la bâtisse, en plus encore. La planification stratégique entamée pendant l'année, décrite plus loin dans ce rapport, démontre le sérieux et l'audace de la gestion de l'organisme lorsqu'il s'agit d'identifier la marge contemporaine et de l'accompagner à son plein potentiel. Intervenir hors des sentiers battus, incarner des lueurs pour les personnes les plus désaffiliées, réfléchir et agir en harmonie avec la dignité humaine, voilà le défi et l'aspiration profonde d'En Marge, maintenant et à venir.

Ainsi, en cette saison de renouveau, l'organisme se sent nourri par plusieurs projets ambitieux émergeant de cette réflexion collective, notamment la mise en place de comités transversaux unissant équipe, CA, jeunes et parents afin de mieux préparer, organiser et évaluer les différents pans de l'organisme, tels que la vie associative, la gestion de la bâtisse, le transfert de connaissances, etc. D'ailleurs, la nouvelle charte graphique fraîchement établie offre un aperçu de notre rayonnement à venir et est fièrement présentée tout au long de ce document.

Encore une fois, nous tenons à remercier l'équipe d'intervention et de gestion de l'organisme pour tous les efforts fournis afin de conserver radieux le feu de notre phare qui, comme le dévouement des personnes qui y oeuvrent, jamais ne s'éteint.

Nous vous souhaitons une belle année remplie d'amour et de cohérence!

Le Conseil d'Administration d'En Marge 12-17



Historique

1992

Naissance de l'organisme En Marge 12-17, premier gîte pour les jeunes en fugue au Québec.

1993

Introduction du travail de rue.

1995

Mise en place de l'intervention par le cirque.

1996

En Marge 12-17 devient un organisme communautaire autonome.

1999

Offre de services aux parents.

2001

Élargissement de l'hébergement à des séjours à court-terme.

2002

Services offerts pour les jeunes post-hébergement.

2004

Début de l'offre de logements sociaux.

2011

Déménagement dans nos locaux actuels.

2017

Ouverture de l'accueil et des nuitées aux jeunes de 18 ans à 22 ans + Naissance du projet SPHÈRES

2018

Projet Ensemble

2019

Agent de liaison structure FST

2022

Mise en place du conseil clinique dans la structure de la ressource

2023

Le volet Parents devient FAMILLE, afin d'accueillir plus inclusivement tous les proches des jeunes en situation de précarité

Aujourd'hui...

Depuis le 6 janvier 1992, En Marge 12-17 offre des services aux jeunes mineurs qui se retrouvent dehors, en fugue, abandonnés et plus ou moins ancrés dans un mode de vie de rue. De plus, notre ressource accompagne la famille et les intervenant.es confronté.es aux réalités de la fugue et de la rue chez les adolescent.es. Nous aspirons à rendre notre structure de plus en plus horizontale et à demeurer cet éternel phare dans la fugue.



Retour sur la planification stratégique

Entamée au printemps 2022, la planification stratégique fut présente en toile de fond tout au long de l'année, impliquant l'ensemble de l'équipe, notre CA ainsi que nos partenaires. De la réflexion jusqu'aux actions plus concrètes, la ressource est heureuse de poursuivre les engagements pris en cohésion avec nos valeurs, nos approches et les moyens de notre ambition.



Planification stratégique



Avril

Afin de bien commencer la saison 2023-2024, toute l'équipe a été conviée à un déjeuner à la cabane à sucre. En plus de nous sucrer le palais et de renforcer les liens d'équipe, nous avons commencé les réflexions et discussions autour de la planification stratégique de l'organisme, de ce que nous voulions réaliser en 2023-2024, et de comment nous voyons la structure évoluer.

Mai

Le PARTYnaires est une occasion de se rassembler avec nos multiples partenaires pour collecter leur vision de la ressource et des potentielles collaborations, le tout en célébrant l'un des premiers événements en présentiel avec des dizaines de personnes.



Planification stratégique

Juin

Dans une visée stratégique, pour mieux faire rayonner l'organisme et ses services, et à l'occasion de la 30e année d'existence d'En Marge 12-17, nous avons fait réaliser une vidéo présentant nos services, nos approches, et le fonctionnement de notre organisme. La vidéo se retrouve ci-dessous, accessible de façon interactive pour la toute première fois!



Novembre

En novembre, nous avons fait appel à l'agence Lumina pour nous accompagner à réaliser un plan de communications qui sera déployé tout au long de l'année 2023-2024. Cet exercice nous a également permis de redéfinir notre identité visuelle cohérente avec nos axes d'intervention et les volets qui s'y rattachent.

Planification stratégique

Janvier 2023

Pour la première fois depuis 3 ans et le début de la pandémie, nous avons, en janvier dernier, organisé un grand souper des employés d'En Marge 12-17 auquel était convié notre conseil d'administration. En cette occasion, nous avons fait imprimer des cotons ouatés "En Marge 12-17" pour représenter fièrement notre organisme.



Février 2023

À l'occasion de notre tout premier lac-à-l'épaule d'équipe, à l'hiver dernier, nos réflexions poursuivies tout au long de l'année nous ont mené à l'idée de comités, que nous allons mettre à l'épreuve en 2023-2024. Ces comités impliquent également des membres du conseil d'administration. Certains seront pérennes et d'autres sont davantage mis sur pied de façon ponctuelle, pour des questions précises qui dicteront la façon de procéder et des changements à établir.



Mars 2023

Ce qui nous amène au printemps 2023, où nous avons mis sur pied les premières rencontres de comités, pour discuter de toute une série de thèmes qui nous occuperont tout au long de 2023-2024 et même au-delà.



Nos approches

Forte de ses 31 années d'existence, En Marge 12-17 met en pratique différentes approches d'intervention pour accompagner les jeunes dans leur globalité, au travers d'interventions personnalisées pour répondre au mieux aux besoins de toustes.

Nous vous invitons à visionner notre capsule vidéo, réalisée à l'occasion de notre **30e anniversaire**, pour un aperçu complet de notre identité et de nos actions.



Si la vidéo ne fonctionne pas, vous pouvez **cliquer sur ce lien** pour la visionner sur YouTube.



Approche globale

Nous accueillons les jeunes tels qu'ils sont. Leurs préoccupations, leurs réalités, leurs problématiques sont regardées avec eux dans leur ensemble. Nous préférons nous attarder au jeune dans sa globalité plutôt qu'à chacun de ses problèmes.

Approche systémique

Puisque les jeunes évoluent dans de multiples systèmes (école, famille, emploi, réseau social, loisirs, etc), nous pouvons également nous concentrer à comprendre leurs différentes réalités, les contextes où ils évoluent et les forces qui peuvent avoir un impact sur leur bien-être.

Approche sensible au trauma

Au travers de l'approche sensible au trauma, nous reconnaissons le besoin de la personne de se sentir physiquement et émotionnellement en sécurité. Nos pratiques et approches se font avec le souci de la sécurité et de l'autonomisation des jeunes.

Approche d'éducation populaire

Nous souhaitons accompagner les jeunes dans l'acquisition de connaissances et de compétences qui leur seront aussi utiles dans leur quotidien et dans leur futur. Notre point de départ est la personne devant nous, là où elle est rendue, ce qu'elle a d'acquis, ce qu'elle cherche. Nous mettons de l'avant des stratégies qui s'appuient sur leurs capacités d'apprentissage et objectifs à atteindre. Ainsi, nous pouvons offrir des cuisines collectives, ateliers sur le budget, le départ en logement, la prévention des ITSS, la consommation de substances, etc.

Approche de réduction des méfaits

Nous souhaitons conscientiser les jeunes sur les choix qu'ils portent et les amener à comprendre les impacts de leurs actions. Ainsi, nous maintiendrons toujours la dignité et le respect de la personne que nous avons devant nos yeux. Nous adoptons des stratégies visant à sensibiliser les jeunes et à privilégier l'éducation afin de diminuer les risques associés à leurs comportements et ce, à tous les niveaux. Cette responsabilisation et la prise de conscience sur leur rapport à la vie est la première étape vers une réappropriation de leur pouvoir d'agir.



Axe Hébergement

Présentation

Le coeur de l'intervention et la mission principale d'En Marge passent par notre axe hébergement. À son ouverture, En Marge 12-17 se voulait un gîte pour les jeunes en fugue du Québec. Au fil des ans, nos approches et interventions se sont développées et multipliées mais, à la base, l'organisme communautaire se veut *un phare dans la fugue*, ainsi que le décrit notre (tout nouveau !) slogan. Avec le temps, notre hébergement s'est élargi pour offrir des logements sociaux! Ainsi, nous pouvons soutenir les jeunes dans leur transition à la vie adulte en continuité avec notre hébergement d'urgence.



Quatre types d'accueil

1

Visites

Accueil drop-in

Discuter, manger une toast, prendre une pause à l'organisme

2

Dépannage

Séjour de 3 nuits / Nuits de break

Pour une pause de la rue, de la famille ou du centre jeunesse

3

Court-terme

Séjour de 30 jours renouvelable

Un hébergement à court-terme pour les mineurs

4

Logement sociaux

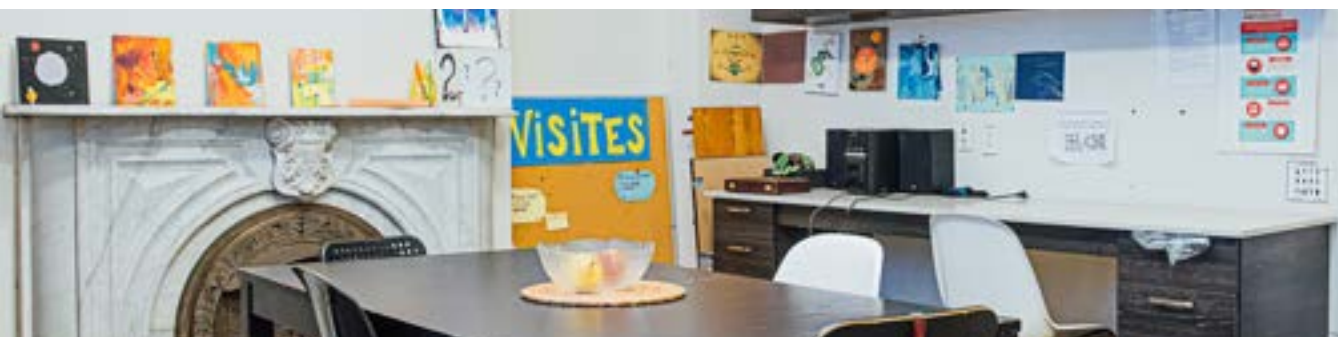
Séjour autonome de deux ans avec soutien communautaire

L'intervention peut se poursuivre au-delà



Visites

Tout au long de la journée et de la nuit, les jeunes ont accès à des visites afin de prendre un temps de repos et de briser l'isolement. Les jeunes bénéficient ainsi d'un.e intervenant.e qui les accueillera 24/7 sans jugement et avec écoute attentive, et ce, tant dans le partage d'événements positifs que dans les situations plus difficiles de la vie.



Court terme

Les jeunes de 16 à 18 ans ayant fait au moins 3 nuits de dépannage à l'organisme se voient offrir la possibilité de faire une demande de court-terme. Ce type d'hébergement leur permet de venir vivre durant un mois, avec extension possible d'un mois supplémentaire, à En Marge 12-17. Ces séjours débutent habituellement par un temps de repos au cours duquel les jeunes peuvent prendre soin d'eux tout en découvrant une liberté et une autonomie nouvelle.



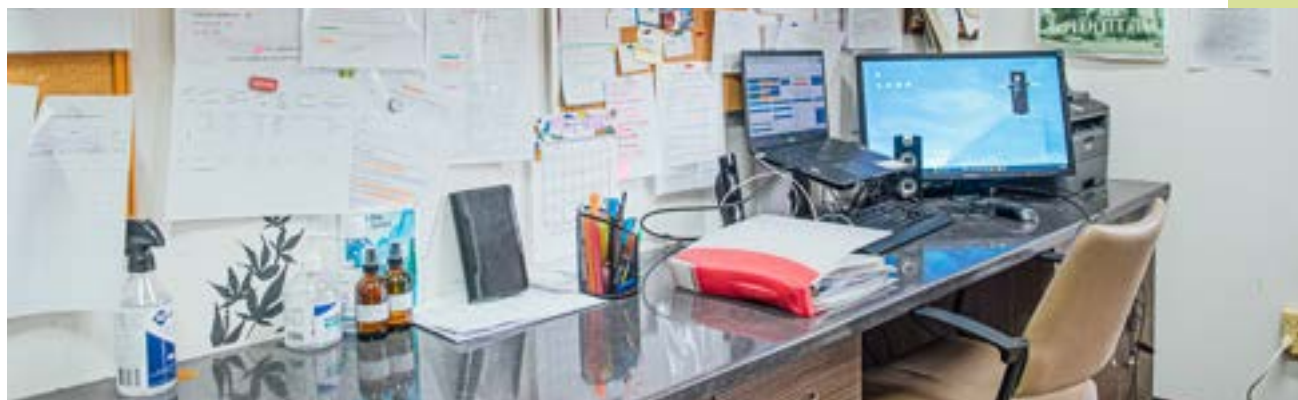
Dépannage

Tous les mineurs qui ont passé 3 nuits à En Marge 12-17, qu'elles soient ou non consécutives, ont accès à des nuits de dépannage à chaque semaine. Ces nuits permettent aux jeunes de venir se mettre en sécurité et de prendre une pause de leur milieu de vie, tout en partageant un moment avec des intervenant.es à leur écoute et avec qui iels peuvent bâtir une relation de confiance. Cette relation s'établit à long terme et permet aux jeunes de considérer la ressource comme un important phare vers lequel se tourner lorsque des défis se présentent. Ces moments de répit leur permettent de réfléchir aux pistes de solution qui s'offrent à eux.



Dépannage élargi

L'intention de ce type d'accueil est de rapidement répondre aux besoins du jeune qui arrive à l'organisme, sans risquer de fragiliser encore davantage sa situation. Afin d'intervenir de manière appropriée pour répondre au jeune et à ses besoins et entamer les démarches adéquates, les intervenant.es apprennent à connaître la situation ayant mené à faire appel à l'organisme.



Logement sociaux

Les logements sociaux d'En Marge 12-17 offrent aux cinq locataires l'occasion de faire des apprentissages favorisant leur transition à la vie adulte, ainsi que de développer leur autonomie grâce à l'accompagnement et au soutien de l'intervenante du volet. En habitant nos logements, les jeunes ont l'opportunité d'apprendre à se connaître et à se développer en tant que nouvel adulte dans un lieu accueillant et indulgent. En permettant aux jeunes d'y résider deux ans, les logements sont un lieu propice à la découverte de soi et au commencement d'une certaine stabilisation. En 2022-2023, nos logements ont ainsi accueilli **9 jeunes** différents, pour un taux d'occupation de **75%** cette année. Il est à noter que ce taux d'occupation s'explique par le fait qu'un des logements a subi de grosses rénovations nécessaires avant de pouvoir accueillir une nouvelle personne.

Projet d'Entrepreneuriat avec CODEM CJE

En Marge et CODEM CJE allient cette année leurs forces pour offrir aux jeunes qui fréquentent En Marge l'opportunité de participer à un projet d'entrepreneuriat fait par et pour les jeunes. Ce printemps fut l'occasion de sonder les participants par rapport à leurs ambitions et leurs buts. Autour d'une bonne pizza, les jeunes ont décidés qu'ils cuisineraient conserves de sauces tomates et légumes marinés afin de les vendre à des épiceries et entreprises du quartier. Une autre jeune s'occupe de la partie promotion et graphisme.

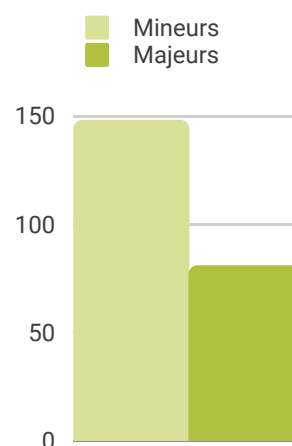
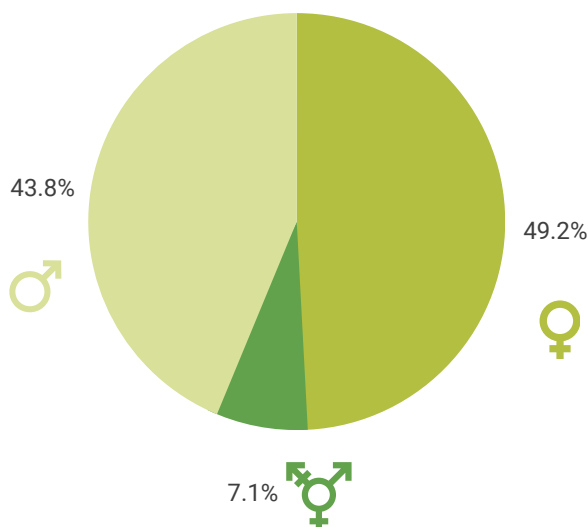
Cuisines collectives



Les cuisines collectives sont une activité très importante à En Marge 12-17. Cette année encore, elles ont eu lieu à chaque semaine. Les activités de cuisine collective ont pour objectif d'offrir aux jeunes une activité à la fois ludique et éducative. En effet, l'activité consiste à avoir un beau moment entre jeunes et intervenant.es, mais aussi connaître de nouvelles recettes, à développer ou/et peaufiner leurs compétences culinaires et même d'apprendre à cuisiner sur un budget ! Les jeunes sont évidemment invité.es à souper le repas cuisiné. Peuvent s'en suivre des discussions formelles ou informelles autour d'un repas fraîchement concocté. Une telle activité permet aussi aux jeunes de créer ou/et de développer leur lien d'attachement à En Marge et à ses intervenant.es.

Hébergement : l'année en chiffres

En 2022-2023, à l'hébergement, nous avons reçu 5620 visites de 649 jeunes différents.



290 Soupers offerts

Planifié et préparé en compagnie des jeunes, le moment du souper permet le partage des tâches et un moment de vie en communauté tout en découvrant des mets variés et en développant débrouillardise et aptitudes culinaires.

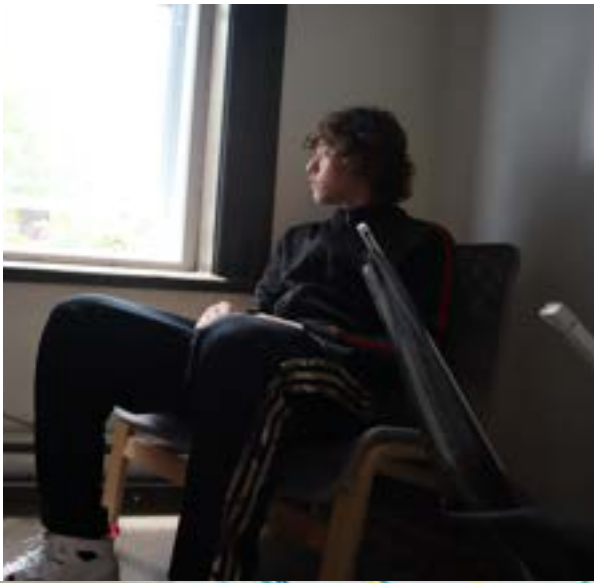


223 dons aux jeunes

Les jeunes qui fréquentent En Marge 12-17 ont accès à des dons de vêtements, de chaussures, de produits d'hygiène.

123 billets STM

En plus des dons, les jeunes qui fréquentent la ressource ont également accès à des billets de la STM pour tout déplacement lié à une démarche scolaire ou professionnelle.

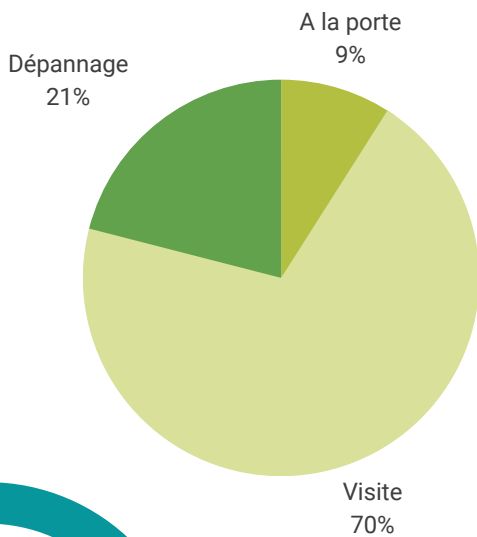


749 nuits de dépannage

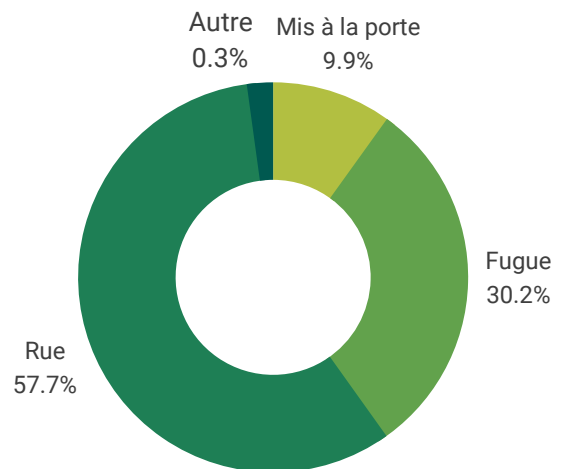
Tout jeune qui passe par l'organisme durant 3 nuits a ensuite accès à des nuits de "break" de son milieu. Ces jeunes ont accès à des intervenant.es qui, petit à petit, établissent un lien de confiance avec le jeune qui leur permettent de profiter de ces moments de répit pour discuter ensemble à des pistes de solution pour leurs défis personnels.



Type de rencontre



Provenance



Axe

Accompagnement

Présentation

Afin de bien poursuivre notre mission de prévention de l'ancrage à la rue des jeunes, l'axe Accompagnement se déploie au travers de différents volets pour offrir des services d'accompagnement individualisés, en fonction des besoins des jeunes qui font appel à nous. Ainsi, nos offres de service permettent aux jeunes de venir nous trouver au sein de l'organisme, mais également au-delà, via le travail de rue et la part prise dans le projet Sphères au niveau de l'exploitation sexuelle. Cette année, nous voulions aussi introduire le concept de pair-aidance dans l'organisation.



Volets d'Accompagnement

1

Volet post-hébergement

Après un passage à l'hébergement, les jeunes ont accès à un accompagnement personnalisé et un suivi de 2 ans

2

Volet exploitation sexuelle

Depuis 6 ans, En Marge prend part à l'action concertée du Projet Sphères avec maintenant deux intervenantes dédiées.

3

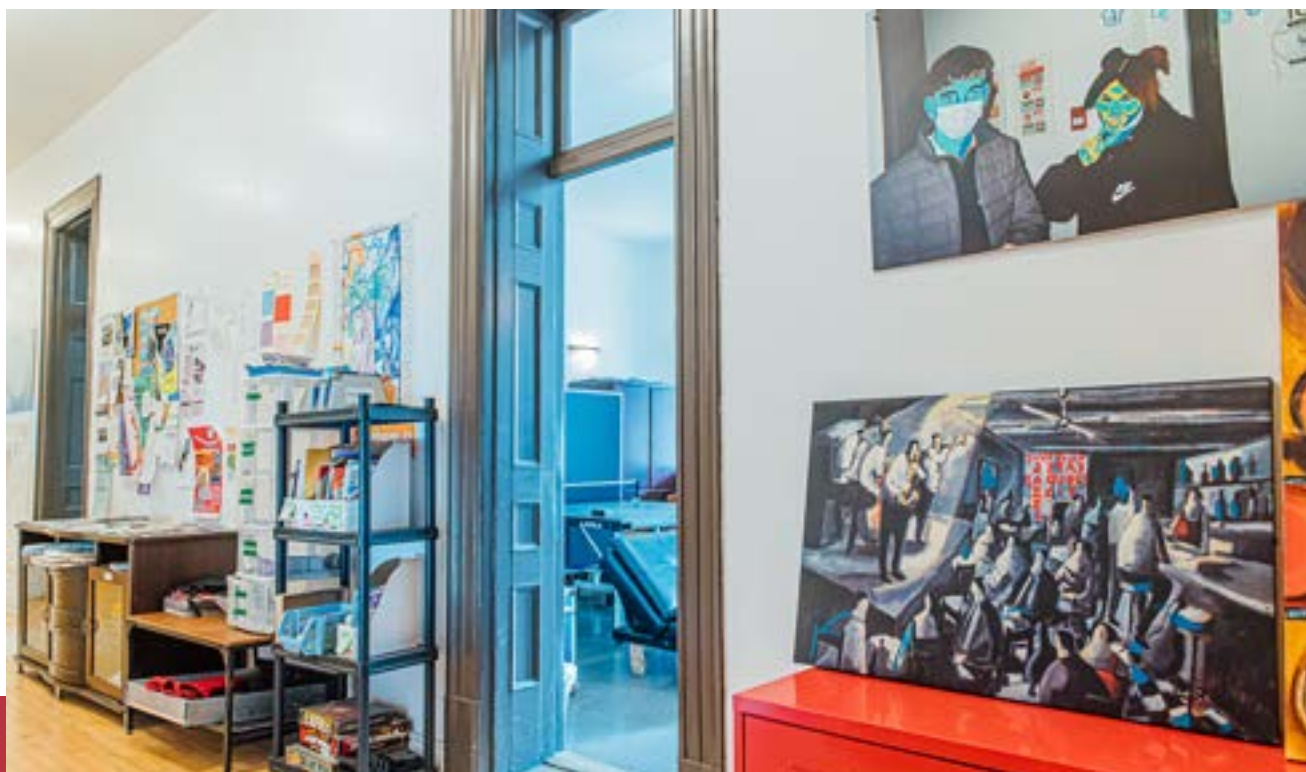
Volet travail de rue

Parce qu'il est important d'aller à la rencontre des jeunes dans leur milieu, l'accompagnement passe aussi par du travail de rue.

Post-hébergement

Le post-hébergement permet aux jeunes – de moins de 25 ans - qui n'ont plus accès à l'hébergement ni aux logements sociaux d'avoir un suivi externe avec En Marge 12-17. Ce suivi externe peut se traduire en accompagnement spontané, en soutien psychosocial, en activité sportive/artistique/culinaire ou en suivi à plus long terme, par exemple pour les jeunes ayant des démêlés avec la justice. Le post-hébergement permet aux jeunes de maintenir un lien avec notre ressource, et ce, peu importe où iels sont rendu.es dans leur vie.

Le post-hébergement a également pour objectif d'encourager et d'accompagner les jeunes à développer de nouveaux outils et à peaufiner ceux déjà existants qui leur permettront, nous l'espérons, à atteindre leurs aspirations individuelles.



Exploitation sexuelle

Le projet Sphères

En 2015, En Marge 12-17 et quatre autres partenaires se rencontraient afin d'échanger sur les fondements d'un projet collectif visant à intervenir autrement auprès des jeunes se trouvant dans une situation d'exploitation sexuelle. Ainsi est né le projet Sphères.

Partenaires

Le projet Sphères est une action concertée, d'une durée initiale de 5 ans, mettant en commun l'expertise de six partenaires montréalais, institutionnels et communautaires:

- En Marge 12-17
- CIUSS Centre-Sud-de-l'Île-de-Montréal
- CIUSS de l'Ouest-de-l'Île-de-Montréal
- L'Anonyme
- SPVM – Programme les Survivantes
- La fondation Marie-Vincent



Objectifs et approches

Le projet vise à accompagner des jeunes âgés de 12 à 24 ans en situation d'exploitation sexuelle dans une **démarche volontaire centrée** sur leurs besoins et leurs aspirations.

Basées sur l'entretien motivationnel, les interventions permettent d'apporter des changements dans leur vie en misant sur la motivation.

An 6 du projet

À la base financé pour une durée de 5 ans, le projet Sphères a vu sa subvention se renouveler pour encore deux ans, allant de 2022 à 2024. Cette année, une nouvelle intervenante d'En Marge 12-17 est venue renforcer les rangs du comité.

Interventions

A elles seules, nos deux intervenantes-pivot ont rencontré **20 jeunes différents** au travers de **275 rencontres individuelles**.

En Marge 12-17 accompagne également les parents de jeunes en situation d'exploitation sexuelle au travers de **l'axe Familles**.

Travail de rue

Le poste, la mission du travail de rue est de poursuivre de manière unique notre expertise auprès des jeunes en fugue en apportant un lien différent auprès de notre clientèle, d'avoir la possibilité d'intervenir sans le cadre classique d'un hébergement et de ses règlements, ce qui permet un autre type de lien avec les jeunes en les rencontrant dans leur milieu. Le travail de rue a comme mission d'aller plus en prévention en intégrant le milieu de la rue, de comprendre les différentes dynamiques et de pouvoir travailler avec celles-ci pour ainsi mieux agir comme facteur de protection auprès des jeunes de 12 à 25 ans. Certains jeunes n'intégrant pas les milieux communautaires, ils se sentent mieux compris via ce type d'intervention,

ce qui permet de mieux diminuer l'ancrage à la rue et aux différentes sphères de la criminalité. En leur offrant un espace d'accueil personnalisé en allant à leur rencontre selon leur rythme, cela permet de renforcer le lien de confiance ou d'en créer un dans leur espace où ils peuvent se sentir en sécurité de s'exprimer en toute liberté. La pertinence et les avantages des travailleurs.euses de rue au sein d'un organisme sont multiples, entre autres pour les bienfaits que cela apporte aux jeunes rejoints ainsi que pour l'organisme en soi. Cela fait en sorte de rayonner de différentes façons en ayant des intervenants.es qui ont la capacité d'être flexible dans leur horaire et de suivre les différents et nombreux besoins des jeunes.



La pair-implication à En Marge

Un volet, trois facettes

Le volet pair-aidance en construction à En Marge 12-17 vise la mise en place d'une structure favorisant l'implication au sein de la ressource des jeunes et des parents bénéficiant de nos services.

Tout d'abord, nous aspirons à l'**inégration de pair-aidant.es** dans l'équipe afin de diversifier nos formes d'intervention et pour promouvoir une perspective différente sur les situations que nous rencontrons.

Ensuite, nous souhaitons **valoriser** et **solliciter** davantage les opinions et les idées de nos usager.ère.s dans les **décisions** de l'organisme. Ce faisant, le volet cherche à réfléchir et à appliquer différentes modalités favorisant leur inclusion.

Finalement, le volet soutient le recrutement, l'intégration et l'**accompagnement des jeunes et des parents** qui siègent sur le Conseil d'administration.

Ainsi, au début du printemps 2023, nous avons organisé notre première rencontre du comité afin de pour **poser les bases** de la réflexion, avec des membres de notre conseil d'administration, dans le but de l'introduire dans l'organisme au cours de l'année en cours. Nous avons hâte de vous en partager les retombées !

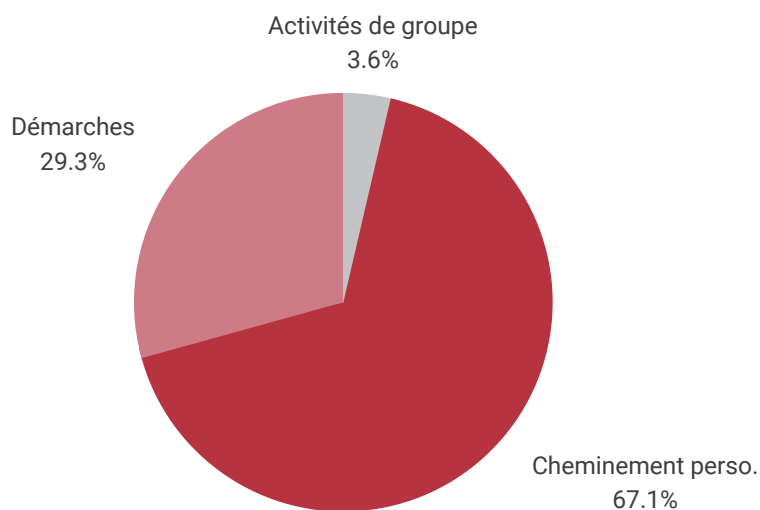


Accompagnement : l'année en chiffres

Post-hébergement

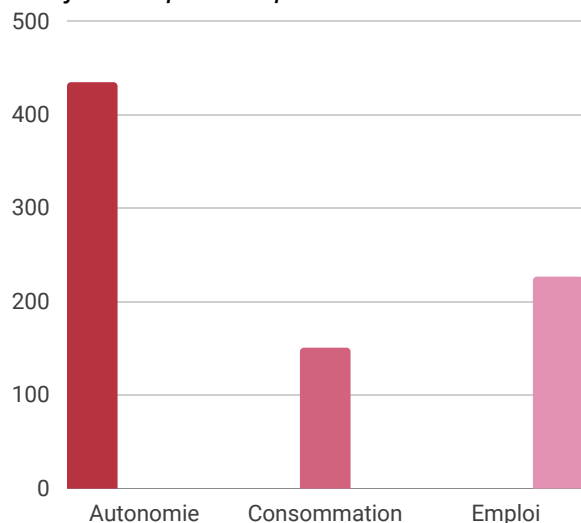


Type d'intervention



Cheminement personnel

Sujets les plus fréquemment abordés :



354 démarches avec 177 jeunes

Les interventions de démarches et références auprès des jeunes en post-hébergement sont très variées. Parmi les 354 démarches en 2022-2023, notons que les sujets les plus fréquemment abordés et pour lesquels les jeunes interpellent l'intervenante pour des problématiques liées à **l'autonomie, l'hébergement, l'emploi ou l'école**, et des références et recherches pour de **l'aide financière**.

Des activités variées

Tout au long de l'année, nos intervenantes se sont assurées de proposer des activités variées aux jeunes, l'occasion de prendre l'air et du recul. Au programme en 2022-2023, en plus des cuisines ouvertes, on peut noter une sortie au jardin botanique, une autre à la plage, une soirée au cirque, un souper des locataires des logements sociaux ou encore un barbecue en groupe.

Accompagnement : l'année en chiffres

Travail de rue



335 interventions auprès de 148 jeunes

Les interventions des travailleurs de rue aident les jeunes rencontrés à combler des besoins par de l'écoute, du référencement, de l'aide dans les démarches. Les sujets abordés sont vastes et recouvrent notamment la consommation, les intérêts personnels, permettent de briser l'isolement, et surtout viennent répondre au besoin de base de l'individu concerné.

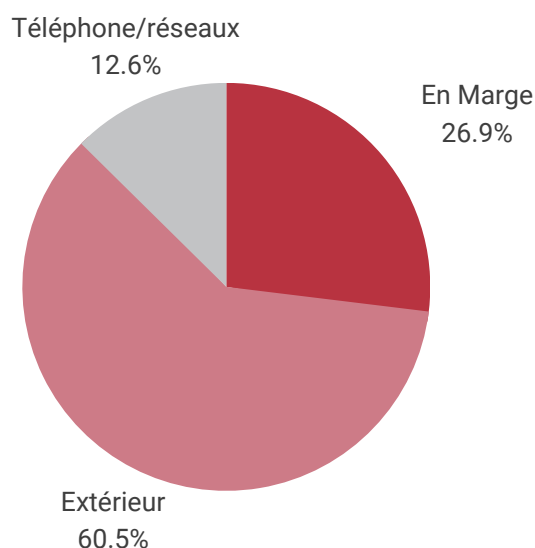
Une présence accrue...

Afin de rencontrer les jeunes dans leur milieu, notre travailleuse de rue maintient des liens avec d'autres organismes du quartier. Ainsi, elle est présente au besoin au Pops, le centre de jour de Dans la rue ; elle assure aussi une présence régulière à Cirque Hors Piste ; elle a maintenu les 5@7 "Bon Matin" réunissant En Marge, Spectre de Rue, Premier Arrêt et Dans la rue.

... notamment dans les centres jeunesse

Notre travailleuse de rue, forte de liens de confiance établis tout au long de l'année avec les Centre Jeunesse, a accès à un espace où les jeunes rencontrés dans la rue puissent se déposer et jaser en toute confidentialité. Elle a également pu bâtir des liens de confiance plus établis avec certains jeunes, dont les problématiques se rapprochent plus de FST, en lien directement avec les projets de rapprochement.

Lieu de contact



Prévention

Présentation

Dans l'esprit de notre refonte avec nos axes d'intervention, l'axe prévention se voyait un ajout nécessaire. En effet, du travail de prévention doit être effectué en permanence pour venir en aide aux jeunes gravitant autour de nos multiples volets. Portant cet axe de ses bras, notre collègue Jonathan s'occupe de plusieurs projets de rapprochement. Que ce soit par la structure FST, les formations et la TACMES, En Marge 12-17 n'est jamais bien loin!

Formations

Dans cette année de changement, quelques formations furent offertes à des organismes, mais également à l'interne pour la nouvelle équipe d'employé.e.s. Ainsi, les formations furent testées pour déployer le tout en grand au cours de l'année 2023-2024!

Objectifs pour la prévention

1

Former la nouvelle équipe d'intervenant.e.s d'En Marge 12-17

2

Formation à la clinique des jeunes de la rue ainsi qu'au Bunker sur les réalités de la fugue et la transition à la vie adulte

3

Formation dans le cadre d'un cours en techniques d'intervention en criminologie au cégep Ahuntsic

The image shows the cover of a document titled 'TACMES'. The title is in large, bold, black letters. Below it, in smaller text, is 'Table d'Action Concertée Montréalaise en Exploitation Sexuelle'. The document is dated '22 mars 2023' at the bottom left. There is also a date '2023-2024' and the word 'Intervenant' visible on the right side of the document.

TACMES

Table d'Action Concertée Montréalaise en Exploitation Sexuelle

MÉCANISME DE CONCERTATION

22 mars 2023

2023-2024
Intervenant

Agent de liaison FST

Structure FST

Notre Agent de liaison communautaire sur la Structure de soutien Fugues, Sexo & Toxico (FST) des Centres jeunesse de Montréal contribue toujours à favoriser le rapprochement entre les milieux institutionnels et communautaires. Cette année, la pénurie de personnel s'est poursuivie, ce qui continue de poser des défis quant à notre collaboration.

Comité de suivi

En réponse à cette situation, nous avons mis sur pied un nouveau Comité de suivi communautaire pour limiter l'impact du contexte sur les opportunités offertes aux jeunes pour lesquels nous désirons élargir le filet de sécurité. Ainsi, l'année a été marquée par :

- 23 rencontres pour 5 comités distincts;
- 11 rencontres avec 8 partenaires;
- 11 visites des sites des Centres jeunesse avec des partenaires communautaires;
- 11 présentations du rôle de l'Agent de liaison communautaire;
- 5 rencontres formelles pour discuter de cas cliniques complexes;
- Environ 75 activités de rapprochement.



Agente de proximité

Une agente de proximité est venue en aide pendant la dernière année. Celle-ci avait une vision externe au niveau de l'hébergement pour aider à la bien tenue. De plus, elle venait également en aide dans la structure FST si besoin il y avait.

La TACMES

Qu'est-ce la TACMES?

En 2022-2023, En Marge 12-17 est devenue fiduciaire de la Table d'Action Concerté Montréalaise en Exploitation Sexuelle (TACMES). Cette dernière vise à déployer en continu un mécanisme permettant à tous les acteurs touchant à la problématique de l'exploitation sexuelle à Montréal de développer leur complémentarité à travers des actions concertées répondant aux besoins de personnes âgées de 12 à 35 ans, issues de la diversité culturelle, sexuelle et de genre.

Autour de cas cliniques complexes et d'enjeux soulevés par les membres participants, leur synergie permettra de prévenir et de réduire l'exploitation sexuelle



en privilégiant l'intervention axée sur un accompagnement personnalisé et concerté.

Une année de démarrage

Dans son année de démarrage, l'équipe de coordination a tenu une trentaine de rencontres, en plus d'échanger avec différents partenaires clés à sept occasions, afin de proposer un mécanisme de concertation répondant aux besoins des personnes intervenantes sur le terrain. Celui-ci a ensuite été présenté à une trentaine d'organisations issues de l'institutionnel comme du communautaire au cours de rencontres individuelles. Nous avons ensuite pu tenir un Comité de coordination préliminaire, un Comité d'intervention préliminaire, pour enfin lancer officiellement la TACMES le 22 mars 2023.

L'équipe de coordination

L'équipe compte dans ses rangs deux intervenants d'En Marge. De plus, elle compte sur l'expertise de Martin Pelletier, dont les services furent offerts par l'Institut universitaire Jeunes en difficultés (IUJD). Un grand merci à vous!

Familles

Présentation

Miser sur le pouvoir d'agir des parents.

Nos accompagnements sont basés sur la reconnaissance des compétences des parents et leur capacité à trouver eux-mêmes les solutions les plus adaptées à leur situation. Par des techniques de communication, nous les emmenons à se questionner et à (re)prendre du pouvoir dans leur rôle parental.



Types de services

1

Accompagnement individuel

Dans nos locaux, par téléphone, visio... et même en déplacement dans les milieux des familles!

2

Accompagnement familial

Prendre la famille dans sa globalité pour mieux l'accompagner, avec des jeunes connus ou non d'En Marge

3

Soutien entre parents

Les groupes de discussion ouverts et fermés, thématiques ou de suivi, sont des méthodes diverses de rejoindre la réalité des familles

4

Liaison partenariale

La meilleure façon d'assurer un filet de sécurité auprès des familles: offrir une panoplie de services via du référencement personnalisé

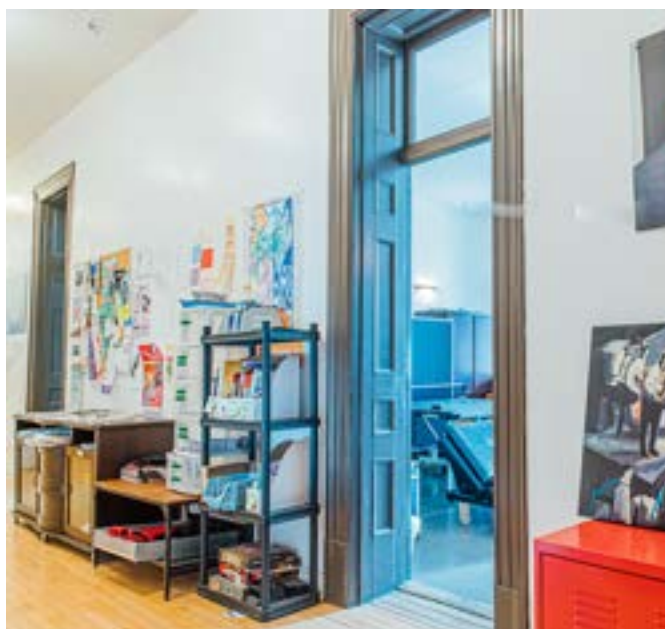
Accompagnement des familles

Une année de mouvement

En 2022, le volet famille a connu beaucoup de mouvement au niveau de la personne dédiée. À la fin de cette année, une nouvelle intervenante s'est impliquée dans le volet, qui comporte désormais deux personnes dédiées à temps partiel. Ce renforcement a permis la prise en charge de deux nouveaux suivis parents.

Un automne chargé

Durant l'automne, la demande grandissait et c'est à ce moment qu'un deuxième intervenant s'est joint et que les changements ont débuté dans l'optique d'améliorer et de grandir le volet parent, devenu le volet famille. Depuis ce temps, le volet est très actif et prêt à recevoir plus de suivis et de partenaires.



Un élargissement du volet

Dans les dernières années, les services aux parents d'En Marge se sont vu être réduits en raison des mesures sanitaires engendrées par la pandémie et le mouvement de personnel. En 2023, le volet parents a été relancé sous le nom du volet famille dans l'objectif d'élargir l'offre de services proposées. Ainsi, le volet famille s'adresse aux membres de la famille d'adolescents ou de jeunes adultes rencontrant des difficultés. De plus, les jeunes n'ont pas à être connus de l'organisme pour que les familles puissent obtenir des services.

De nouveaux partenariats

En 2023, nous avons aussi débuté une tournée des partenaires pour faire connaître les services du volet famille. L'agrandissement des partenariats nous permettent aussi de devenir davantage une référence primaire dans le grand Montréal et autour. Ainsi, en créant plus de liens avec ces derniers, nous pouvons les utiliser pour mieux outiller les familles en plus d'être en partenariat avec ceux-ci.

Trois types de services

Notre axe d'intervention se base sur trois types de services, que nous détaillons à la page suivante.

Accompagnement individuel

Ligne d'écoute 24/7

Cette fonction permet aux familles de pouvoir se déposer à n'importe quel moment, que les intervenant.es soient présent.es au volet ou non. Ceci implique aussi la participation de nos collègues à l'hébergement, qui se voit parfois répondre à ces appels et nous référer ensuite les individus.

Rencontres en virtuel ou présentiel

Ce service permet aux parents et membres de la famille de ventiler, d'être écoutés et de recevoir du support et des informations sur les changements liés à l'adolescence, à En Marge ou à domicile. Les membres de la famille peuvent être accompagnés d'un.e intervenant.e qui leur proposera un suivi personnalisé. Les rencontres de suivi peuvent être plus régulières à moyen et long terme ou être ponctuelles.

Accompagnement familial

Médiation entre parents et adolescent.e.s

Nous organisons des rencontres dont l'objectif est de permettre à l'adolescent.e et aux parents de trouver un terrain d'entente. Il est possible de travailler la résolution de conflits, l'établissement d'une meilleure communication ou tout autre sujet apporté par les membres de la famille.

Soutien entre parents

Café-Causerie en virtuel ou présentiel

Cette formule permet aux parents et membres de la famille d'échanger de façon plus informelle, sans l'implication directe des intervenant.e.s.

Groupes d'informations et de soutien sur l'adolescence (10 rencontres)

Ces différentes formules permettent aux parents et membres de la famille de briser l'isolement, de mieux comprendre l'adolescence et d'obtenir des outils. Nous discutons, sans jugement, de différentes thématiques comme la fugue, la sexualité, la consommation, les limites à la maison, etc.



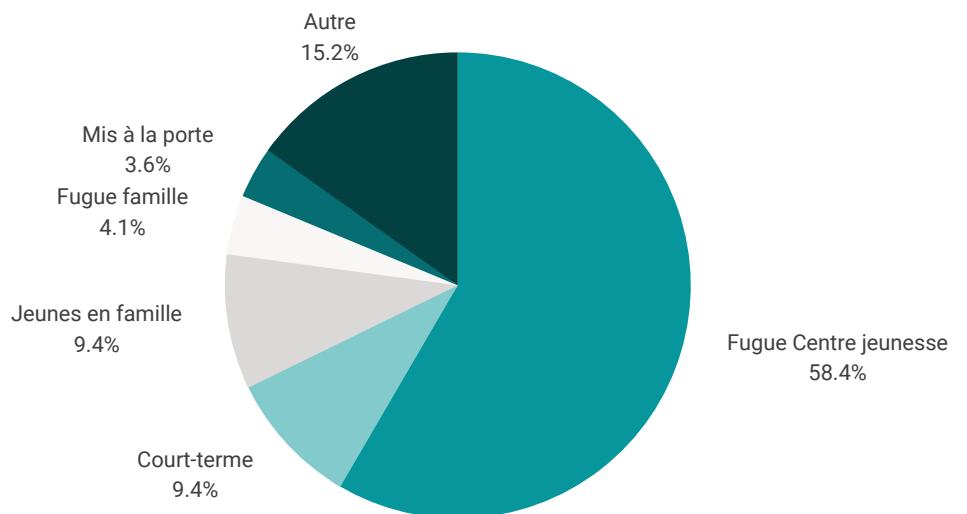
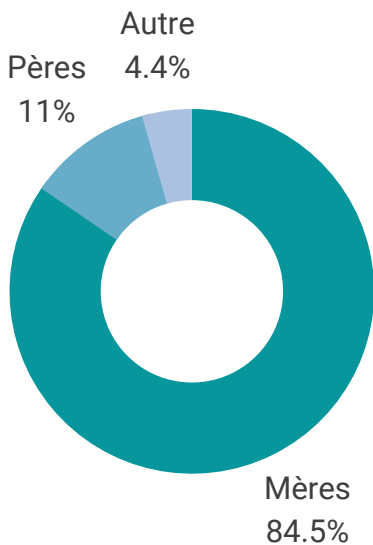
363 interventions auprès de 89 parents

Dans la majorité des cas, les jeunes dont les parents appellent En Marge sont connus de la ressource. Toutefois, un parent peut faire appel à l'axe Famille d'En Marge même si son enfant n'a jamais fréquenté l'organisme, comme ça a été le cas pour 41 jeunes. Les intervenants ont à cœur de répondre à l'appel de tous les parents qui les interpellent pour de l'accompagnement, référence ou discussions, peu importe si leur jeune est connu ou non d'un des volets d'En Marge.

Situations possibles

Les parents qui font appel aux services d'En Marge ont des enfants adolescents dans des situations très diverses. Ainsi, la majorité d'entre eux sont en fugue du centre jeunesse, mais un nombre considérable de ces jeunes sont encore au sein même de la famille lorsque leurs parents prennent contact avec l'organisme.

Parents



Concertation

En Marge 12-17 s'implique dans sa communauté. Notre organisation est reconnue pour son expertise et c'est avec plaisir que nous la partageons. Nous pouvons ainsi élaborer des solutions collectives pour vaincre l'ancrage à la rue. Nous prenons part à plusieurs comités, tables de concertation et projets de partenariats.



Implication à grande échelle

ATTRUEQ - CIUSSS Ouest-de-l'Île-de-Montréal - CISSS Montérégie - CIUSSS Centre-Sud-de-l'Île-de-Montréal - Comité de pilotage de la Coalition Jeunes + - Comité clinique et comité directeur de Sphères - Comité de révision des pratiques - Comité Jeunes et familles vulnérables - Comité stratégique fugues du CCSMTL - Fédération des OSBL d'Habitation de Montréal - Nuit des Sans-abris - RAPSIM - ROCAJQ - RIOCM - RIPAJ - Table de concertation jeunesse itinérance du centre-ville

Implication à petite échelle

Carrefour jeunesse emploi Centre-Sud/Plateau Mont-Royal/Mile-End - Comité de la fête de quartier Ste-Brigide - Communauté de pratique des intervenants jeunesse en logement social - Comité d'évaluation du Centre-Sud - Comité toxico de la Table de Concertation Jeunesse Centre-Sud - Corporation de développement communautaire Centre-Sud - Centre-Sud - Gris Montréal - Mouvement Courtepointe - Petites Oeuvres Multimédias - Projet de proximité issu de la table de concertation jeunesse Centre-Sud - Réseau d'échange et de soutien aux actions locales - Société de développement social - Squat ton parc - Table de concertation jeunesse du Centre-Sud - Table de développement social de Centre-Sud



Vie associative et gouvernance

Au cours de l'année 2022-2023, nous avons renforcé la **gestion participative** au coeur de nos pratiques, et ce, à travers différents comités sur lesquels siègent les membres de l'équipe, mais aussi des membres du conseil d'administration. Ces espaces de discussions autour de différents enjeux donnent des grandes orientations pour les pratiques au sein de l'organisme.

Les comités portent sur la gestion des différentes facettes de la gestion d'un OBNL et visent à renforcer la cohésion entre l'équipe d'intervention, celle de gestion ainsi que le conseil d'administration. Se déclinent ainsi les comités de **Vie associative**, de **Partenariat et rayonnement**, de **Transfert de connaissances**, de **Ressources humaines**, de **Gestion de bâtisse** ainsi que celui portant sur la mise en place de la **Pair-aidance** dans la ressource. Il s'agit d'une coconstruction en continu, alors restez à l'affût l'année prochaine pour observer ce qui demeure et ce qui se transforme.

Au niveau du conseil d'administration, il est formé de **10 personnes** bénévoles, dont **deux jeunes** et **une mère** ayant reçu des services d'En Marge. Nous nous sommes rencontrés **8 fois** cette année, une fois sur deux en présence et l'autre en virtuel.



Nos priorités en 2023-2024



Couleurs vibrantes, horizons nouveaux

Suite à notre planification stratégique, nous souhaitons mettre en exécution notre plan de communications répertoriant nos champs d'intervention sous 4 axes distincts: **Hébergement, Accompagnement, Prévention et Famille**. Nous déploierons ainsi différentes actions de visibilité ciblées afin d'atteindre une portée inégalée dans l'histoire d'En Marge 12-17, incarnant plus que jamais un phare dans la fugue...

Espaces plus inclusifs, jeunesse épanouie

Après une pandémie des plus engourdissantes, il nous apparaît crucial de repenser l'accueil des personnes afin de demeurer dans **l'inclusivité** de tous.tes. Tant dans le mobilier que dans sa disposition, dans le sentiment de sécurité que dans la liberté de se sentir soi-même, **l'aménagement des espaces** est capital afin de respecter la dignité des jeunes et nous souhaitons la leur assurer en faisant peau neuve à notre hébergement d'urgence.

Structure diagonale...

Malgré notre mission d'accueil et d'accompagnement de personnes en situation de grande précarité, nous estimons hautement pertinente l'implication des jeunes et des familles dans nos **processus réflexifs et décisionnels**, et souhaitons davantage inclure ceux-ci dans des projets de **pair-implication** à l'intérieur de la ressource et au sein du quartier. L'objectif à moyen-terme est même de davantage décloisonner les barrières entre intervenant.es et intervenu.es, et ce, via l'instauration graduelle et organique de la **pair-aidance** au sein d'En Marge 12-17.

...collaboration horizontale!

Dans la même lignée, afin de mieux soutenir une équipe d'intervention grandissante ainsi que la gestion de projets de liaison en plein essor, trois postes de **conseil clinique** ont été implantés au cours de la dernière année et coconstruits selon les besoins de l'équipe et du milieu. Inspirée par cette organisation de plus en plus égalitaire, En Marge 12-17 compte bonifier cette **gestion participative** en 2023-2024, parce que peu importe la tâche accomplie, chaque parcelle de travail est égale en valeur et fait partie de notre réussite!

Merci!



Nos partenaires financiers

Le Programme de soutien aux organismes communautaires, la Société d'habitation du Québec, le Ministère de la Sécurité publique, Vers un chez soi, le CIUSSS-Centre-sud-de-l'île-de-Montréal, Centraide, la Ville de Montréal, le Ministère de l'Emploi, du Travail et de la Solidarité Sociale, la Fondation Dufresne-Gauthier, Emploi Été Canada, la Fiducie de Jacqueline Lallemant, La Fondation de Bienfaisance Carquest & Worldpac

Notre conseil d'administration

Georges Abinader, Martine Bolduc, Donald Gaumont, Caroline Lagueux, Hendy Metellus, Jonathan Paradis, Audray Paré-Fortin, Caroline Perron, Jacinthe Rivard et Prolet Tocheva

Notre merveilleuse équipe

Andrée-Anne Beausoleil, Léa Béland-Leduc, Marguerite Bineau, Myriam Blanc, Marianne Bordeleau, Marina Borisova, Assia Boudjerida, Geneviève Brochu, Arolanne Castilloux, Anne Charpentier, Laure Côté-Rabel, Tristan Delorme, Léa Denoncourt, Nathan Depeyre, Félix Desgagné-Doyon, Sophie Desroches, Amé Li Di Cesare, Charlotte Duval, Joseph Essondjo, Anouk Frève-Guérin, Mélissandre Gagnon-Lemieux, Ophélie Girodias, Catherine Gladu-Beaulieu, Sandrine Gobeil-Huot, Romane Hébert-Moreau, Claudelle Houde-Labrecque, Louis-Alexandre Hughes, Blanche Jannard-Gagné, Philémon Julien, Maxime Labonté, Samuel Lamoureux, Noémie Lorzema, Clara Morin, Marie-Josée Occéa, Stéphanie Opazo, Jonathan Paradis, Lauranne Provost-Claudé, Céline Reuzé, Geneviève Séguin-Pelletier, Jessica Spencer, Coralie St-André, Chloé Thiffault, Wendy Van 'T Westeinde, Audrey Veilleux, Thao Vu Thu, Lisandre Ethel Witty Lampron, Alexandra Wotchinski.

1151, Alexandre-deSève
Montréal, QC, H2L 2T7
514-849-7117
enmarge1217.ca